

## Nuance Color Coordination

Living Room

Warm Gray

壁・天井 : XB-154



Living Room

Warm Gray

壁 : XB-155

Bed Room

White × Black | 天井 : XB-101 壁 : XB-110



Dining Room

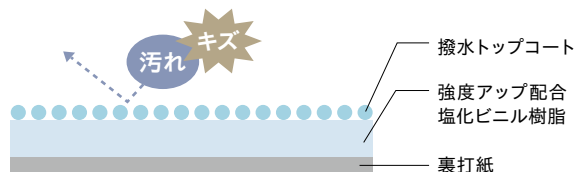
Cool Gray | 壁・天井 : XB-117 アクセント壁 : XB-123



# XBクロスの特長

## ■ XBクロスの構造

表面の撥水トップコートと、強度アップ配合の塩化ビニル樹脂が汚れやキズから壁紙を保護し、お部屋をきれいに保ちます。



## ■ XBクロスは、機能から防火性能・認定番号まで、全商品同じ

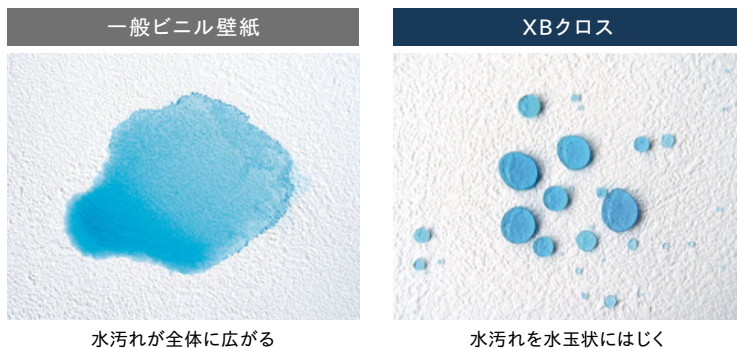
- 機能 撥水トップコート・表面強度アップ・抗菌・防かび
- 製品規格 巾92cm切売可 無地張り
- 適合品質 F☆☆☆☆・JIS規格・SV規格
- 防火性能

防火種別	下地別の防火性能（直張り施工）				材料区分
	不燃材料	不燃石膏ボード	準不燃材料	金属板	
2-3	準不燃 QM-0803	準不燃 QM-0803	準不燃 QM-0803	—	塩化ビニル樹脂系壁紙

## 汚れがつきにくく、拭き取りやすい 撥水トップコート

- 汚れに強い撥水トップコートが、お部屋をきれいに保ちます。
- 施工糊も拭き取りやすいため、仕上がりがきれいです。

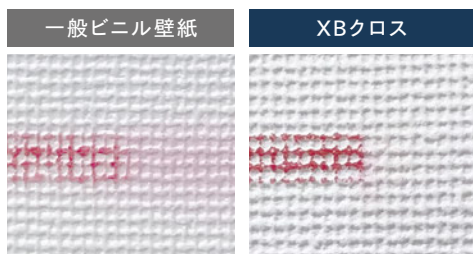
### ● 撥水性比較



水汚れが全体に広がる

水汚れを水玉状にはじく

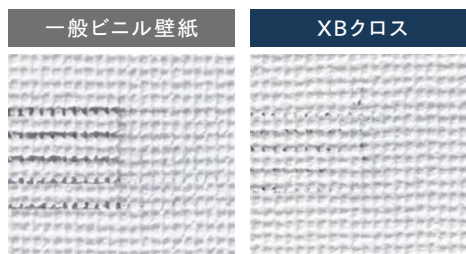
### ● クレヨン汚れ落ち比較



かなり汚れが残る

少し汚れが残る

### ● 水性サインペン汚れ落ち比較



かなり汚れが残る

少し汚れが残る

#### 《試験方法》

壁紙工業会制定「汚れ防止壁紙性能規定」に準拠。汚れ付着24時間後に中性洗剤・歯ブラシなどで拭き取り、目視で判定。

#### 《判定基準》

- 5級：汚れが残らない
- 4級：ほとんど汚れが残らない
- 3級：やや汚れが残る
- 2級：かなり汚れが残る
- 1級：汚れが濃く残る

※表面に防汚フィルム加工を施し、且つ、「4～5級」の性能を有することが「汚れ防止」の規定です。

### 〔使用上のご注意〕

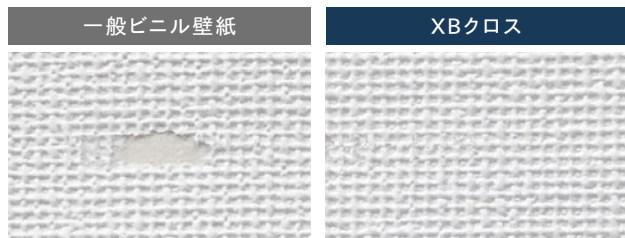
- 一般ビニル壁紙に比べ汚れにくくなっていますが、壁紙業界規格の「汚れ防止(4～5級)」の性能には至りません。撥水トップコート品は概ね3～4級レベルに相当します。
- 長時間付着し浸透した汚れや頑固な油汚れは、一般ビニル壁紙同様落とすことができません。
- 何度も拭き取ると目に見えない微細な傷が付き、汚れ落ち性能は低下します。お含みおきください。



■ 一般ビニル壁紙に比べ、表面が丈夫でキズがつきにくい。

■ 破れを軽減し、お部屋をきれいに保ちます。

● 表面強度比較



表面が破れて裏打紙が見える

少しキズ・破れが見える

《試験方法》

壁紙工業会制定「表面強化壁紙性能規定」に準拠。学振型摩擦試験機に指定のステンレス製ツメを取り付け、200gの荷重で壁紙表面を5往復し、表面の傷つき具合を評価。

《判定基準》

- 5級：一見視で特に変化が見られない
- 4級：多少表面傷が見られるが、比較的大きな表面層の破れ等は見られない
- 3級：表面層の破れが明確に見える
- 2級：表面が破けて紙等の裏打材が明らかに見える(長さ1cm未満)
- 1級：表面が破けて紙等の裏打材が明らかに見える(長さ1cm以上)

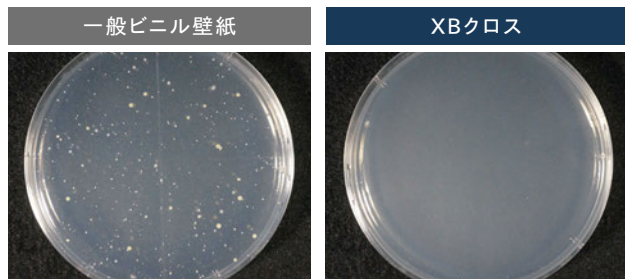
※「4～5級」の性能を有することが「表面強化」の規定です。

[ 使用上のご注意 ]

- 一般ビニル壁紙に比べ、キズに強い特長がありますが、壁紙業界規格の「表面強化(4～5級)」の性能には至りません。表面強度アップ品は概ね3～4級レベルに相当します。
- エンボス形状や製造ロットなどにより試験結果にバラツキが生じます。あらかじめご了承ください。

■ 壁紙の表面に付着した細菌の繁殖を抑制し、お部屋を清潔で快適に保ちます。

● 抗菌性比較



● 抗菌性能基準

試験菌	試験開始時の生菌数 (個/cm <sup>2</sup> )	試験後の生菌数 (個/cm <sup>2</sup> )
大腸菌	6.2×10 <sup>3</sup> ～2.5×10 <sup>4</sup>	0.63未満
黄色ブドウ球菌	6.2×10 <sup>3</sup> ～2.5×10 <sup>4</sup>	0.63未満

《試験方法》

壁紙工業会制定「抗菌壁紙性能規定」に準拠。壁紙の表面に試験菌液を滴下し、温度35±1℃、湿度90%以上で24±1時間培養。培養後の生菌数を測定し「0.63未満」の性能を有することが「抗菌」の規定です。

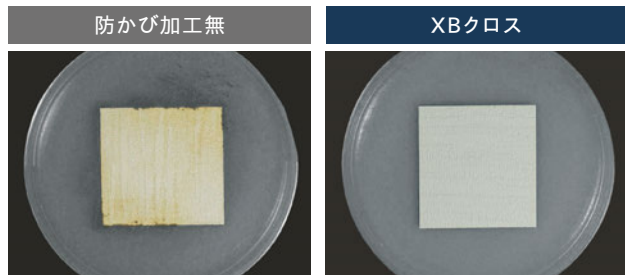
※試験の数値は、開始時には6,200～25,000個あった菌数が、24時間後にはほぼ0に近い状態まで減少する性能があることを示しています。

[ 使用上のご注意 ]

- 抗菌性の壁紙は、これを使用することによって掃除の必要がなくなるというものではありません。より清潔に保つための手段とお考えください。
- 抗菌効果は、壁紙に付着した細菌の増殖を抑制するものであり、感染を直接阻止するものではありません。

■ かびの繁殖を抑制し、お部屋を清潔で快適に保ちます。

● 防かび性比較



● 防かび性能基準

菌糸の発育	結果の表示
肉眼及び顕微鏡下でかびの発育は認められない	0
肉眼ではかびの発育が認められないが、顕微鏡下では明らかに確認できる	1
肉眼でかびの発育が認められ、発育部分の面積は試料の全面積の25%未満	2
肉眼でかびの発育が認められ、発育部分の面積は試料の全面積の25%以上～50%未満	3
菌糸はよく発育し、発育部分の面積は試料の全面積の50%以上	4
菌糸の発育は激しく、試料全面を覆っている	5

[ 使用上のご注意 ]

- かびは、壁紙だけで防ぐことはできません。住宅の構造や生活環境に大きく影響を受けます。
- 常に換気を心がけ、通風を良くし、湿度の上昇をおさえてください。

《試験方法》

壁紙工業会制定「防かび壁紙性能規定」に準拠。一般的なかび5種類を壁紙表面に付着させ、4週間後のかびの発育状況を肉眼と顕微鏡で確認し、評価「0」の性能を有することが「防かび」の規定です。